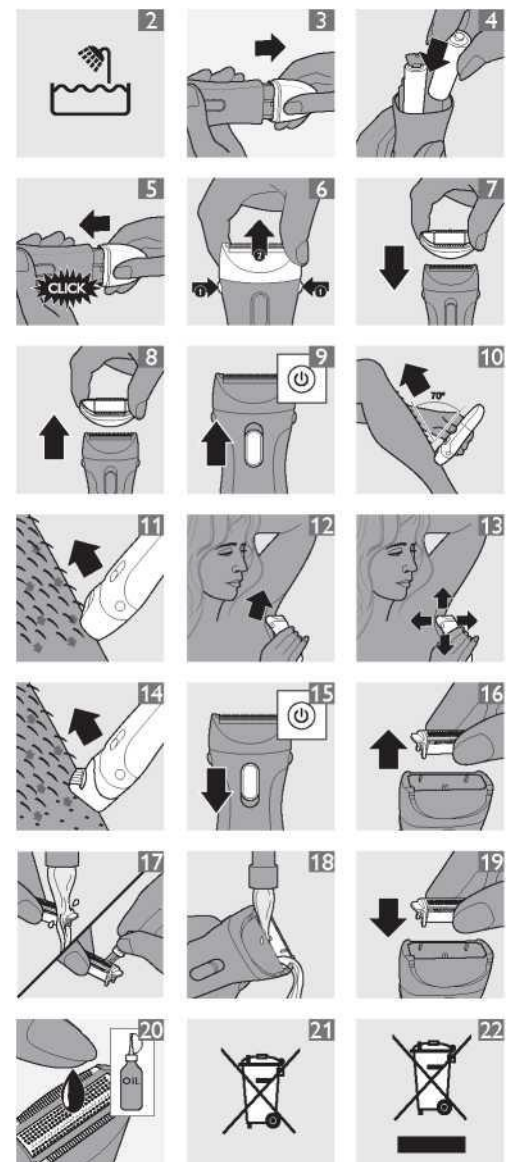
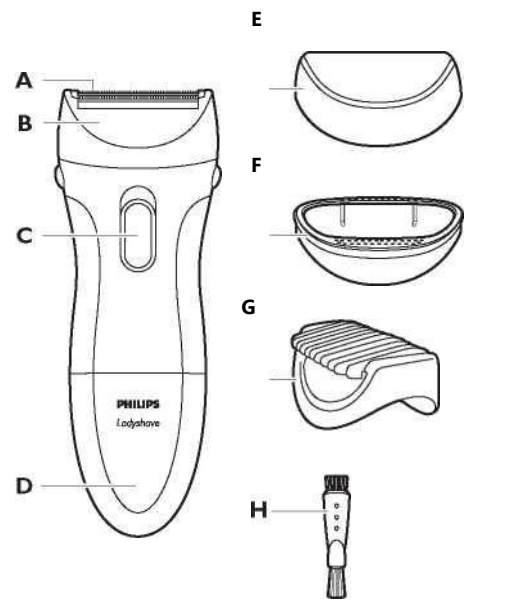


Register your product and get support at  
[www.philips.com/welcome](http://www.philips.com/welcome)

HP6342, HP6341



**PHILIPS**



**Úvod**

Gratulujeme Vám k nákupu a vítějte mezi zákazníky společnosti Philips! Pokud chcete využít všechny výhody zákaznické podpory společnosti Philips, zaregistrujte svůj výrobek na adrese [www.philips.com/welcome](http://www.philips.com/welcome). Pomocí Vašeho nového dámského holicího strojek Philips Ladyshave odstraníte nežádoucí chloupky rychle, lehce a pohodlně. Dámský holicí strojek můžete používat na holení chloupků na morké nebo suché pokožce. Pokud chloupky holíte během koupele nebo sprchy, doporučujeme Vám použít mýdlo nebo pěnu na holení. Pro ještě vyšší stupeň hygieny můžete strojek po použití jednoduše opláchnout pod tekoucí vodou.

**Popis zařízení (Obr. 1)**

**A** Holicí jednotka s holicí fólií a zastříhovačem

**B** Holicí hlava

**C** Vypínač

**D** Kryt na baterii

**E** Ochranný kryt

**F** Kryt na zvýšení účinnosti (pouze model HP6342)

**G** 3mm hřeben na zastříhování (pouze model HP6342)

**H** Čisticí kartáček

Není zobrazené: pouzdro (pouze model HP6342)

**Důležité**

Před použitím zařízení si pozorně přečtete tento návod a uschovejte ho na pozdější použití.

**Varování**

- Spotřebič není určený k používání osobami (včetně dětí) se sníženými fyzickými, smyslovými nebo mentálními schopnostmi nebo s nedostatkem zkušeností a vědomostí, pokud nejsou pod dohledem osoby zodpovědné za jejich bezpečnost nebo je nepoučila o používání spotřebiče.
- Děti musí být pod dozorem, aby si nehrály se spotřebičem.

**Výstraha**

- Při vkládání baterií se ujistěte, že máte suché ruce a i zařízení je suché.
- Dámský holicí strojek nikdy neoplachujte vodou o teplotě vyšší než teplota na sprchování (max. 35 °C)..
- Dejte pozor na horko vodu. Vždy zkontrolujte, jestli není příliš horká, aby nedošlo k popálení.
- Zařízení používejte a skladujte při teplotách 15–35 °C.
- Pokud jsou zařízení, holicí jednotka, kryt na zvýšení účinnosti (pouze model HP6342) nebo hřeben na zastříhování (pouze model HP6342) poškozené nebo vadné, nepoužívejte je, aby nedošlo k poranění.
- Nepoužívejte příslušenství od jiného výrobce ani díly, které společnost Philips výslovně nedoporučila. Pokud takové příslušenství nebo díly použijete, záruka ztratí platnost.
- Holicí strojek nevystavujte přímému slunečnímu záření.
- Toto zařízení je určeno pouze na používání ženami na holení a zastříhování tělesného ochlupení. Není určeno na holení nebo zastříhování vlasů ani na žádný jiný účel.
- Deklarovaná hodnota emise hluku je 65 dB(A), což představuje hladinu A akustického výkonu vzhledem na referenční akustický výkon 1 pW.

**Všeobecné informace**

- Zařízení můžete bezpečně používat ve vaně nebo ve sprše a čistit ho pod tekoucí vodou (Obr. 2).
  - Zachování vodotěsnosti holicího strojeku:
- 1 Dbejte na to, aby gumový těsnící kroužek nosiče baterií zůstal čistý a nepoškozený.
  - 2 Občas natřete gumový těsnící kroužek vazelinou.

**Elektromagnetické pole (EMF)**

- Toto zařízení značky Philips vyhovuje všem normám týkajícím se elektromagnetických polí (EMF). Pokud budete zařízení používat správně a v souladu s pokyny v tomto návodu na použití, bude jeho použití bezpečné podle všech v současnosti známých vědeckých poznatků.

**Příprava na použití**

Zařízení je napájené dvěma 1,5V bateriemi typu AA. Doporučujeme Vám, abyste používali baterie Philips „R6 PowerLife“. Poskytují dostatek energie na přibližně 40 minut holení.

*Poznámka: Při vkládání baterií se ujistěte, že máte suché ruce. Abyste předešli poškození zařízení tím, že vyteče baterie:*

- Nevystavujte zařízení přímému slunečnímu záření.
- Zařízení nevystavujte teplotám vyšším než 35 °C.
- Pokud zařízení nebudete používat déle jak měsíc, vyjměte baterie.
- Vybité baterie nenechávejte v zařízení.

**Vkládání baterií**

1. Kryt na baterie demontujte tak, že za něj zatáhnete (Obr. 3).
  2. Baterie vložte do nosiče baterií (Obr. 4).
- Poznámka: Ujistěte se, že póly + a - na bateriích jsou vloženy správně.*
3. Kryt na baterie nasadte zpět na zařízení („cvaknutí“) (Obr. 5)

**Nasazení/vysazení holicí hlavy**

1. Na odpojení holicí hlavy stlačte uvolňovací tlačítka na obou stranách strojeku (1) a zatáhněte za holicí hlavu (2) (Obr. 6).
2. Pokud chcete holicí hlavu připojit, nasadte a zatlačte ji na zařízení.

*Poznámka: Netlačte příliš na holicí fólii, abyste ji nepoškodili..*

**Nasazení/vysazení holicích nástavců**

Typ HP6342 sa dodáva s ochranným krytem, krytem na zvýšení účinnosti a hřebenem na zastříhování. Typ HP6340 se dodává s ochranným krytem. Tyto nástavce sa dají upevnit a odpojit stejným způsobem.

1. Pokud chcete připojit kryt nebo hřeben, opatrně ho nasadte na zařízení nasadte na zariadenie. Ujistěte se, že je výčnělek hřebenu v zákrtu s přední částí zařízení (Obr. 7).
2. Kryt nebo hřeben od zařízení odpojte tak, že za něj zatáhnete (Obr. 8).

*Poznámka: Pokud táhnete za hřeben, nedržte jej za jeho zuby.*

**Použití zařízení**

Holicí strojek je vhodný na:

- Holení podpaží
- Holení noh
- Holení oblasti bikin
- Zastříhování oblasti bikin (pouze model HP6342)

**Použití na mokré pokožce**

Holicí strojek můžete používat na mokré pokožce během koupání nebo sprchování. Abyste dosáhli co nejlepších výsledků, před holením si natřete pokožku mýdlem nebo krémem na holení.

**Použití na suché pokožce**

Pokud raději používáte holicí strojek na suché pokožce, dbejte na to, aby byla Vaše pokožka čistá a úplně suchá.

*Poznámka: v zásadě není žádný rozdíl mezi použitím zařízení na mokré pokožce a na suché pokožce. Můžete si vybrat způsob, který Vám víc vyhovuje.*

*Poznámka: Před nebo po holení nenanášejte přímo na pokožku přípravky na bázi alkoholu. Pokud chcete, můžete nanést na kůži trochu tělového pudru.*

*Poznámka: Během holení netlačte holicí hlavu na pokožku příliš silně. Může to mít negativní vliv na účinnost holení a způsobit podráždění pokožky.*

**Holení****Nohy a oblast bikin**

1. Zařízení zapnete posunutím vypínače směrem nahoru (Obr. 9).
2. Zařízení držte pod úhlem přibližně 70°. Dbejte na to, aby byli holicí fólie a zastříhovač v přímém kontaktu s pokožkou (Obr. 10).
3. Pomocí volné ruky napněte pokožku, aby se chloupky vzpříjily.
4. Zařízením jemně pohybujte po pokožce proti směru růstu chloupků (Obr. 11).

**Podpaží**

1. Při holení podpaží položte ruku za hlavu, abyste napnuli pokožku (Obr. 12).
2. Holicím strojkem jemně pohybujte po pokožce. V zájmu dosáhnout co nejlepšího výsledku pohybujte holicím strojkem nahoru a dolů a zleva doprava (Obr. 13).

**Kryt na zvýšení účinnosti (pouze model HP6342)**

Pokud s holením ještě nemáte dostatek zkušeností, kryt na zvýšení účinnosti Vám pomůže přiložit strojek na pokožku pod optimálním úhlem. Pokud je rovně na pokožce položený kryt na zvýšení účinnosti, holicí fólie a zastříhovač jsou v přímém kontaktu s pokožkou. Toto pomáhá dosahovat dokonalých výsledků holení.

**Zastříhování (pouze model HP6342)**

Pokud jsou chloupky, které chcete oholit, delší než 10 mm, k dosáhnutí optimální účinnosti zatáhnete hřebene

na zastříhování chloupky na délku 3 mm.

1. Na zařízení nasadte hřeben na zastříhování.
2. Zařízení zapnete posunutím vypínače směrem nahoru (Obr. 9).
3. Strojkem pohybujte proti směru růstu chloupků. Ujistěte se, že povrch hřebene je neustále v kontaktu s pokožkou (Obr. 14).

*Poznámka: Nejlepšího výsledku dosáhnete zastříhováním za sucha.*

**Čištění a údržba**

Pravidelné čištění a správná údržba zaručí optimální výsledky a dlouhou životnost zařízení. Po každém použití holicí strojek očistěte.

Nečistěte, neoplachujte ani neponožte holicí strojek do vody, pokud není kryt na baterie řádně uzavřený.

Na čištění zařízení nikdy nepoužívejte drsný materiál, drsné čisticí prostředky ani agresivní kapaliny jako benzín nebo aceton.

1. Vypněte zařízení (Obr. 15).
2. Odpojte holicí hlavu od zařízení (viz kapitola „Příprava na použití“).
3. Z holicí hlavy sejměte holicí jednotku (Obr. 16).

*Poznámka: Netlačte příliš silně na holicí fólii, abyste ji nepoškodili.*

4. Pokud chcete vyčistit holicí hlavu nebo jednotku, opláchněte je pod tekoucí vodou nebo použijte čisticí kartáček (Obr. 17).

*Poznámka: Dámský holicí strojek nikdy neoplachujte vodou o teplotě vyšší než je teplota vody na sprchování.*

5. Ze zařízení odstraňte chloupky (Obr. 18).
6. Před opětovným nasazením holicí jednotky se ujistěte, že je zařízení zcela suché (Obr. 19).

**Údržba**

1. Každých šest měsíců namažte holicí fólii kapkou oleje na šicí stroje (Obr. 20).

2. Občas natřete gumový těsnící kroužek vazelinou.

**Uschování**

Na zařízení nasadte ochranný kryt, abyste zabránili poškození holicí hlavy. Pouze model HP6342: Zařízení a příslušenství vložte do dodaného pouzdra na uschování.

## Výměna

Pokud holicí strojek používáte více než jednou týdně, doporučujeme Vám, abyste holicí jednotku vyměnili po jednom až dvou letech používání nebo pokud se poškodí.

Holicí jednotku, kryt na baterie, čistící kartáček kryty a hřeben je možné vyměnit. Pokud potřebujete vyměnit jednu nebo víc součástí, obraťte se na prodejce výrobků značky Philips nebo na autorizované středisko společnosti Philips.

## Životné prostredie

Nenabíjetelné baterie obsahují látky, které mohou znečistit životní prostředí. Nevyhazujte

nenabíjetelné baterie spolu s běžným komunálním odpadem, ale doneste na místo oficiálního sběru. Před likvidací zařízení vždy vyjměte baterie a zařízení odevzdejte na místo oficiálního sběru (Obr. 21).

Zařízení na konci jeho životnosti neodhazujte spolu s běžným komunálním odpadem, ale kvůli recyklaci jej zanechte na místo oficiálního sběru. Pomůžete tak chránit životní prostředí (Obr. 22).

## Záruka a servis

Pokud potřebujete servis, informace nebo máte jakýkoliv problém, navštivte webovou stránku společnosti Philips [www.philips.com](http://www.philips.com), nebo se obraťte na Středisko péče

o zákazníky společnosti Philips ve Vaší zemi (telefonní číslo střediska najdete v přiloženém celosvětově platném zaručním listu). Pokud se ve Vaší zemi toto středisko nenachází, obraťte se na místního prodejce výrobků Philips.

## Řešení problémů

Tato kapitola obsahuje shrnutí nejběžnějších problémů, které se mohou vyskytnout při používání zařízení. Pokud nemůžete problém vyřešit pomocí níže uvedených informací, obraťte se na Středisko péče o zákazníka ve Vaší zemi

Problém	Příčina	Řešení
Zařízení není tak účinné, jak by mělo být.	Holicí jednotka je znečištěná.	Vyjměte holicí jednotku a očistěte ji pod tekoucí vodou nebo pomocí čistícího kartáčku. Odstraňte všechny chloupky, které se mohly zachytit pod zastříhovačem.
	Zařízení jste k pokožce nepřiložili pod správným úhlem.	Ujistěte se, že jste zařízení přiložili na povrch pokožky pod úhlem 70° (viz kapitola „Použití zařízení“, část „Holení“).
Zařízení pracuje příliš pomale (a vydává zvláštní zvuky).	Baterie jsou téměř vybité.	Vyměňte baterie.
	Holicí jednotka je znečištěná.	Očistěte holicí jednotku.
	Holicí jednotku je třeba namazat.	Holicí fólii namažte několika kapkami oleje na šicí stroje.
Silnější podráždění pokožky než obvykle.	Holicí fólie je poškozená nebo opotřebovaná.	Vyměňte holicí jednotku.
Zařízení nefunguje.	Baterie jsou vybité.	Vyměňte baterie.

Problém	Příčina	Řešení
	Baterie jste do prostoru na baterie vložili nesprávně.	Baterie vložte do prostoru shodně se značkami + a -.
	Kryt prostoru na baterie není správně nasazený.	Zacvakněte důkladně kryt na baterie.
Zařízení spadlo do vody, když byl kryt na baterie otevřený.		Zařízení nechte důkladně vyschnout. Nenasazujte kryt na baterie zpět dokud není vnitřek zařízení zcela suchý.